

# Osterkörbli SnapPap

Name: \_\_\_\_\_

Name Lernpartner: \_\_\_\_\_



Lernziele:

1. Ich schneide exakt auf der Linie.
2. Ich arbeite genau mit der Lochzange.
3. Ich häkle regelmässige feste Maschen.
4. Ich übernehme Verantwortung und lasse meine Arbeit regelmässig kontrollieren 🌟.



## Nr. 1: SnapPap wählen

Wähle ein Stück SnapPap.

Lege es so auf den Tisch, dass die schöne Seite unten ist.

|   |   |   |   |  |
|---|---|---|---|--|
| ★ | 😊 | 😐 | 😞 |  |
|   |   |   |   |  |



## Nr. 2: Schablone kopieren

Lege die Kartonschablone auf das SnapPap.  
Fixiere die Schablone mit 2-3 Klammern.  
Zeichne mit einem gut gespitzten Bleistift die Aussenlinie und alle Punkte nach.

★ Zwischenkontrolle

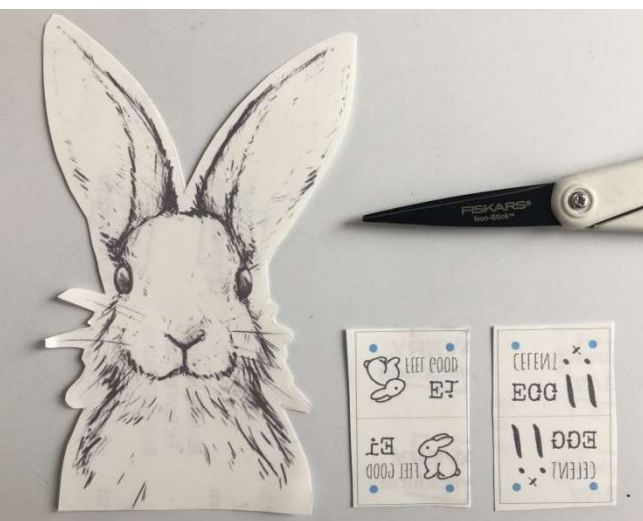
|   |   |   |   |  |
|---|---|---|---|--|
| ★ | 😊 | 😐 | 😞 |  |
|   |   |   |   |  |



## Nr. 3: SnapPap ausschneiden

Schneide mit der Papierschere das SnapPap aus.  
Achte darauf, dass man die Bleistiftlinie nach dem Ausschneiden noch sieht.

|   |   |   |   |  |
|---|---|---|---|--|
| ★ | 😊 | 😐 | 😞 |  |
|   |   |   |   |  |



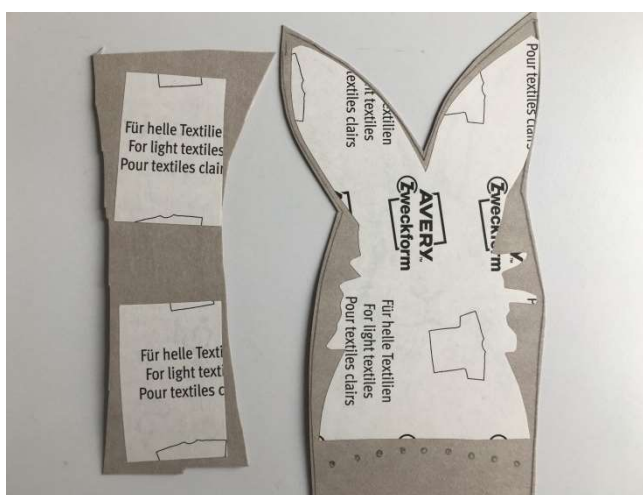
## Nr. 4: Druck vorbereiten

Hol dir bei der Lehrerin einen Hasenkopf und ein Label aus Transferfolie.

Schneide den Hasenkopf mit der Papierschere exakt aus. Bei den Schnauzhaaren musst du noch nicht genau schneiden.

Schneide das Label ein wenig ausserhalb der schwarzen Linie aus.

|   |   |   |   |  |
|---|---|---|---|--|
| ★ | 😊 | 😐 | 😞 |  |
|   |   |   |   |  |



## Nr. 5: Pressen

Gehe mit dem SnapPap und der Transferfolie zur Lehrerin. Sie hilft dir, die Folie auf das SnapPap zu übertragen.

(150°, 10 Sekunden)

|   |   |   |   |  |
|---|---|---|---|--|
| ★ | 😊 | 😐 | 😞 |  |
|   |   |   |   |  |



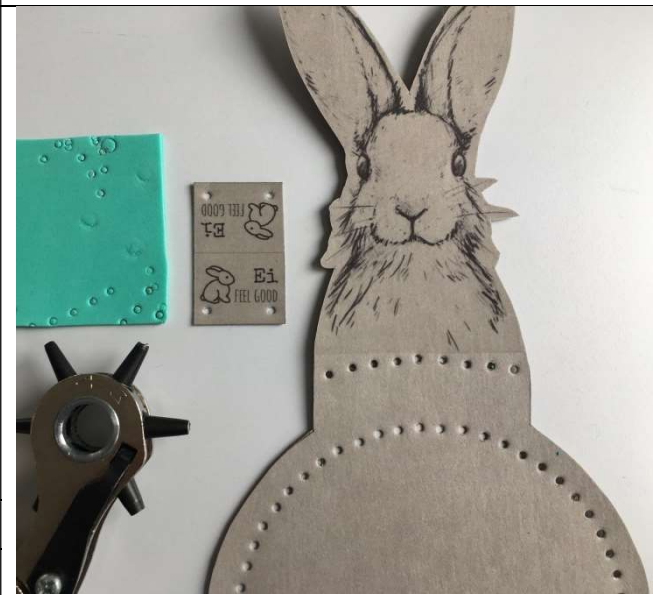
### Nr. 6: Hasenkopf exakt ausschneiden

Schneide den SnapPap-Hasenkopf und das Label exakt aus. Achte darauf, dass sich die Transferfolie nicht vom SnapPap löst. ⚠

Presse die Transferfolie nach dem Schneiden nochmals für 10 Sekunden fest.

Benütze ein neues Backpapier.

|   |   |   |   |  |
|---|---|---|---|--|
| ★ | 😊 | 😐 | 😞 |  |
|   |   |   |   |  |



### Nr. 7: Lochen

Stelle die Lochzange auf die kleinste Lochpfeife. Benütze zum Lochen unbedingt die Moosgummi-Unterlage.

Loche 3 Löcher ⚠.

Loche bis zum Kontrollschritt ⚠.

Loche alle Löcher.

Lege das Label in dein Säckli. Du brauchst es erst wieder bei Nr. 11.

|   |   |   |   |  |
|---|---|---|---|--|
| ★ | 😊 | 😐 | 😞 |  |
|   |   |   |   |  |



### Nr. 8: Garn vorbereiten

Die Lehrerin falzt dir den Zwischenraum mit dem Falzbein. So lässt sich der Hasenkopf leichter nach unten klappen.

Miss 130 cm Garn ab. Fädle das Garn in eine spitze Nähnadel.

|   |   |   |   |  |
|---|---|---|---|--|
| ★ | 😊 | 😐 | 😞 |  |
|   |   |   |   |  |





### Nr. 9: Vorstich nähen 1. Runde

Klappe den Hasenkopf nach unten.  
 Die Lehrerin schneidet dir die Faltecken zurück.  
 Starte auf der Kopfseite mit den Vorstichen. Beim Hasenkopf musst du durch das doppelte SnapPap sticken.  
 Zeige die Arbeit nach einer halben Runde der Leherin. 🌟  
 Nähe, bis du wieder beim Anfang angekommen bist.

|   |   |   |   |  |
|---|---|---|---|--|
| ★ | 😊 | 😐 | 😞 |  |
|   |   |   |   |  |



### Nr. 10: Vorstich nähen 2. Runde

Nähe die zweite Runde gegengleich. So befindet sich bei jedem Loch ein Spannfaden. Die Endfäden sind beim Hasenkopf. Die Lehrerin verknotet sie doppelt.

|   |   |   |   |  |
|---|---|---|---|--|
| ★ | 😊 | 😐 | 😞 |  |
|   |   |   |   |  |



### Nr. 11: Häkelstart

Wähle ein Häkelgarn und eine Häkelnadel Nr. 3.  
 Die Lehrerin hilft dir beim Start. Starte rechts vom Hasenkopf. Der Bodenkreis zeigt zu dir, der Hasenkopf weg von dir.

- 1. Runde: In jeden Spannfaden 1 feste Masche 🌟
- 2. Runde: In die ersten 3 Maschen 1 feste Masche, in jede 4. Masche 2 feste Maschen

|   |   |   |   |  |
|---|---|---|---|--|
| ★ | 😊 | 😐 | 😞 |  |
|   |   |   |   |  |



### Nr. 12: 7 Runden häkeln

Ab jetzt darfst du dir für jede fertige Häkelrunde einen Kleber aussuchen.

Nach der 4. Runde (2. Kleber) geht es einfacher, wenn du das Körbchen nach aussen drehst.



|   |   |   |   |  |
|---|---|---|---|--|
| ★ | 😊 | 😐 | 😞 |  |
|   |   |   |   |  |



### Nr. 13: Fäden verknöten

Die Lehrerin zeigt dir, wie du die Fadenenden mit einem Doppelknoten satt verknüpfen kannst.

|   |   |   |   |  |
|---|---|---|---|--|
| ★ | 😊 | 😐 | 😞 |  |
|   |   |   |   |  |



### Nr. 14: Pompon für die Blume

Wähle eine passende Wolle.

Stelle einen Pompon her.

Als Bindefaden benötigst du 50 cm Garn. Verwende dasselbe Garn wie bei Nr. 9.

Die Lehrerin hilft dir beim Zusammenknöten. 🌟

Frisiere den Pompon mit einer Stoffscher. Arbeite über dem Abfalleimer



|   |   |   |   |  |
|---|---|---|---|--|
| ★ | 😊 | 😐 | 😞 |  |
|   |   |   |   |  |





### Nr. 15: Pompon annähen

Befestige den Pompon mit dem Bindefaden an Nestli und Hasenkopf. Bestimme dazu zuerst die Löcher auf dem Hasenkopf mit kleinen Bleistiftpunkten 📍. Achte darauf, dass der Pompon mittig angeknötet wird. Der Knoten muss ganz satt sein. Bitte die Lehrerin um Hilfe.

|   |   |   |   |  |
|---|---|---|---|--|
| ★ | 😊 | 😐 | 😞 |  |
|   |   |   |   |  |



### Nr. 16: Label

Wähle einen Nähfaden. Schneide eine Tischbreite Nähfaden ab. Fädle ihn in eine Nähnadel ein. Nähe das Label mit Nähfaden an die Nestkante. Die Lehrerin hilft dir beim Verknoten der Fadenenden.

|   |   |   |   |  |
|---|---|---|---|--|
| ★ | 😊 | 😐 | 😞 |  |
|   |   |   |   |  |



### Fertigstellung

Mit einem Tortenpapier dekoriert, ist dein Osternestli bereit für Meister Lampe.

Happy Easter!

|   |   |   |   |  |
|---|---|---|---|--|
| ★ | 😊 | 😐 | 😞 |  |
|   |   |   |   |  |

Bist du zufrieden mit deiner Arbeit?

| ★ | 😊 | 😐 | 😞 |
|---|---|---|---|
|   |   |   |   |



**Materialbezug:**

[kreando.ch](http://kreando.ch) | SnapPap (PaperTEX) | 50 x 150 cm | CHF 13.50

[officeb2b.ch](http://officeb2b.ch) | AVERY Zweckform My Design T-Shirt Transfer-Folie | 10 Stk. | Art.-Nr 7201002 | CHF 15.-

[zsag.ch](http://zsag.ch) | Tamina Garn | 100g Spule | ca. CHF 8

[migros.ch](http://migros.ch) | cucina & tavola | Spitzen-Tortenpapier 13cm Durchmesser | 35 Stk. | CHF 2.-